

Dell Vostro 3360

Brugervejledning

Forordningsmodel: P32G
Forordningstype: P32G001



Bemærk, Forsigtig, og Advarsel



BEMÆRK: BEMÆRK: angiver vigtige oplysninger om, hvordan du bruger computeren optimalt.



FORSIGTIG: FORSIGTIG angiver enten en mulig beskadigelse af hardware eller tab af data og oplyser dig om, hvordan du kan undgå dette problem.



ADVARSEL: ADVARSEL angiver risiko for tingskade, legemsbeskadigelse eller død.

© 2012 Dell Inc.

Varemærker, som er anvendt i dette dokument: Dell™, Dell-logoet, Dell Precision™, OptiPlex™, Latitude™, PowerEdge™, PowerVault™, PowerConnect™, OpenManage™, EqualLogic™, Compellent™, KACE™, FlexAddress™, Force10™ og Vostro™ er varemærker, som tilhører Dell Inc. Intel®, Pentium®, Xeon®, Core® og Celeron® er registrerede varemærker, som tilhører Intel Corporation i USA og andre lande. AMD® er et registreret varemærke og AMD Opteron™, AMD Phenom™ og AMD Sempron™ er varemærker, som tilhører Advanced Micro Devices, Inc. Microsoft®, Windows®, Windows Server®, Internet Explorer®, MS-DOS®, Windows Vista® og Active Directory® er enten varemærker eller registrerede varemærker, som tilhører Microsoft Corporation i USA og/eller andre lande. Red Hat® og Red Hat® Enterprise Linux® er registrerede varemærker, som tilhører Red Hat, Inc. i USA og/eller andre lande. Novell® og SUSE® er registrerede varemærker, som tilhører Novell Inc. i USA og andre lande. Oracle® er et registreret varemærke, som tilhører Oracle Corporation og/eller dets datterselskaber. Citrix®, Xen®, XenServer® og XenMotion® er enten registrerede varemærker eller varemærker, som tilhører Citrix Systems, Inc. i USA og/eller andre lande. VMware®, Virtual SMP®, vMotion®, vCenter® og vSphere® er registrerede varemærker eller varemærker, som tilhører VMware, Inc. i USA og andre lande. IBM® er et registreret varemærke, som tilhører International Business Machines Corporation.

2012 - 06

Rev. A00

Indholdsfortegnelse

Bemærk, Forsigtig, og Advarsel.....	2
Kapitel 1: Sådan arbejder du med computeren.....	5
Før du udfører arbejde på computerens indvendige dele.....	5
Sådan slukker du computeren.....	6
Efter du har udført arbejde på computerens indvendige dele.....	6
Kapitel 2: Sådan fjernes og installeres komponenter.....	9
Anbefalede værktøjer.....	9
Sådan fjernes SIM-kortet (Subscriber Identity Module).....	9
Sådan installeres SIM-kortet.....	10
Sådan fjernes SD-kortet (Security Digital).....	10
Sådan installeres SD-kortet (Secure Digital Card).....	10
Sådan fjernes adgangspanelet.....	10
Sådan installeres adgangspanelet.....	11
Sådan fjernes kort til trådløst lokalnetværk (Wireless Local Area Network – WLAN).....	11
Sådan installeres WLAN-kortet.....	11
Sådan fjernes knapcellebatteriet.....	11
Sådan installeres knapcellebatteriet.....	12
Sådan fjernes hukommelsen.....	12
Sådan installeres hukommelsen.....	12
Sådan fjernes tastaturet.....	12
Sådan installeres tastaturet.....	14
Sådan fjernes håndledsstøtten.....	14
Sådan installeres håndledsstøtten.....	17
Sådan fjernes batteriet.....	18
Sådan installeres batteriet.....	19
Sådan fjernes harddisken.....	19
Sådan installeres harddisken.....	20
Sådan fjernes dækslet til skærmhængslet.....	21
Sådan installeres dækslet til skærmhængslet.....	21
Sådan fjernes skærmmodulet.....	22
Sådan installeres skærmmodulet.....	22
Sådan fjernes skærmrammen.....	23
Sådan installeres skærmrammen.....	23
Sådan fjernes skærmpanelet.....	24
Sådan installeres skærmpanelet.....	27


Sådan fjernes kameramodulet.....	27
Sådan installeres kameramodulet.....	28
Sådan fjernes blæseren.....	28
Sådan installeres blæseren.....	29
Sådan fjernes bundkortet.....	29
Sådan installeres bundkortet.....	31
Sådan fjernes kølelegemet.....	31
Sådan installeres kølelegemet.....	32
Sådan fjernes højttalerne.....	32
Sådan installeres højttalerne.....	33
Sådan fjernes strømstikket.....	34
Sådan installeres strømstikket.....	34
Sådan fjernes Input/Output (I/O)-kortet.....	34
Sådan installeres I/O-kortet.....	35
Kapitel 3: System Setup (Systeminstallation).....	37
Startrækkefølge.....	37
Navigationstaster.....	37
Indstillinger i System Setup (Systeminstallation).....	38
Sådan opdateres BIOS'en	42
System and Setup Password (System- og installationsadgangskode).....	42
Sådan tildeles Systemadgangskode og installationsadgangskode.....	43
Sådan slettes eller ændres en eksisterende System- og/eller installationsadgangskode.....	43
Kapitel 4: Diagnosticering.....	45
ePSA (Enhanced Pre-Boot System Assessment)-diagnosticering.....	45
Statusindikatorer for enhed.....	46
Indikatorer for batteristatus.....	46
Diagnostic Beep Codes (bipkoder til diagnosticering).....	46
Kapitel 5: Specifikationer.....	49
Kapitel 6: Kontakt Dell.....	55


Sådan arbejder du med computeren

Før du udfører arbejde på computerens indvendige dele

Følg nedenstående sikkerhedsretningslinjer for at beskytte computeren mod potentielle skader og af hensyn til din egen sikkerhed. Hvis intet andet er angivet bygger hver fremgangsmåde i dette dokument på følgende forudsætninger:


- Du har udført trinnene i Sådan arbejder du med computeren.
- Du har læst sikkerhedsoplysningerne, som fulgte med computeren.
- En komponent kan genmonteres eller – hvis købt separat – installeres ved at udføre fjernelsesproceduren i omvendt rækkefølge.


 **ADVARSEL:** Før du udfører arbejde på computerens indvendige dele, skal du læse de sikkerhedsoplysninger, der fulgte med computeren. Du kan finde yderligere oplysninger om best practices for sikkerhed på webstedet Regulatory Compliance på www.dell.com/regulatory_compliance

 **FORSIGTIG:** Mange reparationer kan kun udføres af en certificeret servicetekniker. Du bør kun udføre fejlfinding og enkle reparationer, hvis de er godkendt i produktdokumentationen eller som er anvist af vores online- eller telefonbaserede service- og supportteam. Skader, der skyldes servicering, der ikke er godkendt af Dell, dækkes ikke af garantien. Læs og følg sikkerhedsinstruktionerne, der blev leveret sammen med produktet.

 **FORSIGTIG:** For at undgå elektrostatisk afladning bør du jorde dig selv ved hjælp af en jordingsrem eller ved jævnligt at røre ved en umalet metaloverflade (f.eks. et stik på computerens bagside).

 **FORSIGTIG:** Komponenter og kort skal behandles forsigtigt. Rør ikke ved kortenes komponenter eller kontaktområder. Hold et kort i kanterne eller i dets metalbeslag. Hold en komponent som f.eks. en processor ved dens kanter og ikke ved dens ben.

 **FORSIGTIG:** Når du frakobler et kabel, skal du tage fat i dets stik eller dets trækflig og ikke i selve kablet. Nogle kabler har stik med låsetappe. Hvis du frakobler et sådant kabel, bør du trykke på låsetappene, før du frakobler kablet. Når du trækker stik fra hinanden, skal du sikre at de flugter for at undgå at bøje stikkets ben. Du bør også sikre dig, at begge stik sidder rigtigt og flugter med hinanden, inden du sætter et kabel i.

 **BEMÆRK:** Computerens og visse komponenters farve kan afvige fra, hvad der vist i dette dokument.

Inden du udfører arbejde på computerens indvendige dele, skal du benytte følgende fremgangsmåde for at forebygge skader på computeren.

1. Sørg for, at arbejdsoverfladen er jævn og ren for at forhindre, at computerdækslet bliver ridset.
2. Sluk computeren (se [Sådan slukkes computeren](#)).
3. Hvis computeren er tilsluttet en dockingenhed (tildocked) som f.eks. den valgfrie Media Base eller Batteriskive, skal du fradocke den.

 **FORSIGTIG:** Frakobl, for at frakoble et netværkskabel, først kablet fra computeren, og frakobl det derefter fra netværksenheden.

4. Frakobl alle netværkskabler fra computeren.
5. Tag stikkene til computeren og alle tilsluttede enheder ud af stikkontakterne.

6. Luk skærmen og vend computeren om på et fladt arbejdsunderlag.



BEMÆRK: For at undgå at beskadige bundkortet skal du fjerne det primære batteri, inden du servicerer computeren.

7. Fjern det primære batteri.

8. Vend computeren om igen.

9. Åbn skærmen.

10. Tryk på tænd/sluk-knappen for at jorde bundkortet.



FORSIGTIG: For at sikre dig imod elektriske stød skal du altid tage computeren ud af stikkontakten, før du åbner skærmen.



FORSIGTIG: Inden du rører ved noget inde i computeren, skal du jorde dig selv ved at røre en umalet metaloverflade som f.eks. metallet på bagsiden af computeren. Fjern statisk elektricitet, som kan beskadige de interne komponenter, ved røre ved en umalet overflade løbende under arbejdet.

11. Fjern alle installerede ExpressCards eller chipkort fra deres stik.

Sådan slukker du computeren




FORSIGTIG: For at undgå datatab bør du gemme og lukke alle åbne filer og lukke alle åbne programmer, inden du slukker computeren.

1. Sådan lukker du operativsystemet:

– I Windows 7:

Klik på **Start**  , klik derefter på **Luk computeren**.

– I Windows Vista :

Klik på **Start**  , klik derefter på pilen i nederste højre hjørne på **Startmenuen** som vist nedenfor, og klik derefter på **Luk computeren**.



– I Windows XP:

Klik på **Start** → **Sluk computeren** → **Sluk** . Computeren slukker, når operativsystemets nedlukningsproces er fuldført.

2. Sørg for, at computeren og alle tilsluttede enheder er slukket. Hvis computeren og de tilsluttede enheder ikke blev slukket automatisk, da du lukkede operativsystemet, skal du trykke på tænd/sluk-knappen i 4 sekunder for at slukke dem.

Efter du har udført arbejde på computerens indvendige dele

Når du har udført eventuelle genmonteringer, skal du sikre dig, at alle eksterne enheder, kort og kabler er tilsluttet, inden du tænder computeren.



FORSIGTIG: For at undgå beskadigelse af computeren, må du kun bruge det batteri, der er beregnet til denne specifikke Dell-computer. Anvend ikke batterier beregnet til andre Dell-computere.

1. Tilslut alle eksterne enheder f.eks. portreplikator, batterskive eller mediebase og genmonter alle kort, f.eks. ExpressCard.

2. Tilslut telefon- eller netværkskabler til computeren.

 **FORSIGTIG:** For at tilslutte et netværkskabel skal du først sætte det i netværksenheden og derefter sætte det i computeren.

3. Genmonter batteriet.
4. Tilslut computeren og alle tilsluttede enheder til deres stikkontakter.
5. Tænd computeren

Sådan fjernes og installeres komponenter

Dette afsnit har detaljerede oplysninger om, hvordan computerens komponenter fjernes eller installeres.

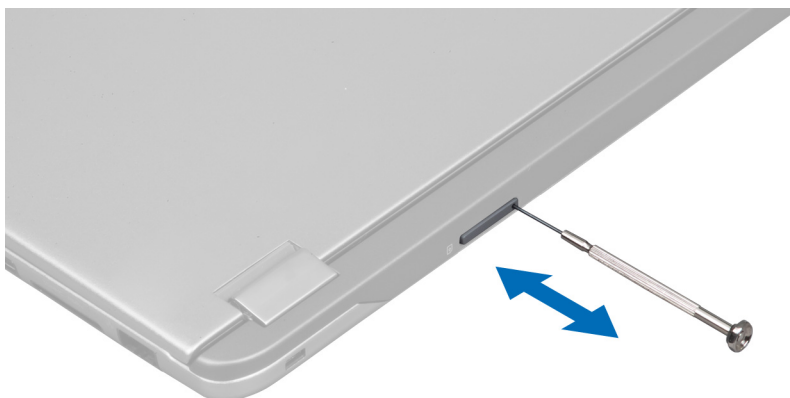
Anbefalede værktøjer

Procedurerne i dette dokument kræver eventuelt følgende værktøj:

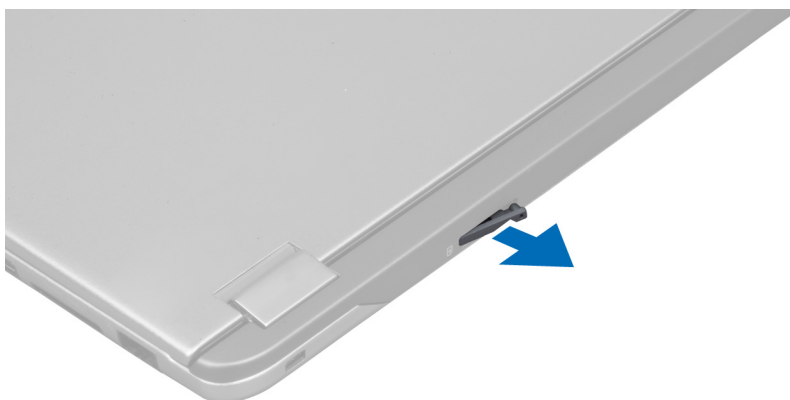
- Lille, almindelig skruetrækker
- En stjerneskruestrækker
- En lille plastiksyl

Sådan fjernes SIM-kortet (Subscriber Identity Module)

1. Følg procedurerne i *Før du udfører arbejde på computerens indvendige dele*.
2. Indsæt en papirclips i det lille hul på SIM-kortholderen for at frigøre det fra computeren.



3. Fjern SIM-kortholderen fra computeren.



4. Fjern SIM-kortet fra SIM-kortholderen.

Sådan installeres SIM-kortet

1. Anbring SIM-kortet i SIM-kortholderen.
2. Skub SIM-kortholderen med SIM-kortet ind i dens åbning.
3. Følg procedurerne i *Efter du har udført arbejde på computerens indvendige dele.*

Sådan fjernes SD-kortet (Security Digital)

1. Følg procedurerne i *Før du udfører arbejde på computerens indvendige dele.*
2. Tryk ind på SD-kortet for at frigøre det fra computeren. Skub SD-kortet ud af computeren.



Sådan Installeres SD-kortet (Secure Digital Card)

1. Skub SD-kortet ind i åbningen indtil det klikker på plads.
2. Følg procedurerne i *Efter du har udført arbejde på computerens indvendige dele.*

Sådan fjernes adgangspanelet

1. Følg procedurerne i *Før du udfører arbejde på computerens indvendige dele.*
2. Fjern skruen, der fastgør adgangspanelet til computeren.



3. Fjern adgangspanelet fra computeren.

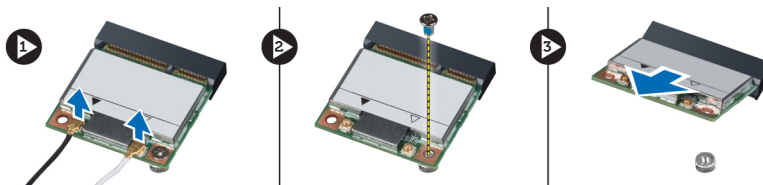


Sådan installeres adgangspanelet

1. Anbring adgangspanelet til dets oprindelige stilling på computeren.
2. Stram skruen for at fastgøre adgangspanelet til computeren.
3. Følg procedurerne i *Efter du har udført arbejde på computerens indvendige dele*.

Sådan fjernes kort til trådløst lokalnetværk (Wireless Local Area Network – WLAN)

1. Følg procedurerne i *Før du udfører arbejde på computerens indvendige dele*.
2. Fjern adgangspanelet.
3. Frakobl antennekablerne fra WLAN-kortet og fjern skruen, der fastgør WLAN kortet til computeren. Fjern WLAN-kortet fra computeren.



Sådan installeres WLAN-kortet

1. Skub WLAN-kortet ind i dets stik.
2. Tilslut antennekablerne i henhold til farvekoden på WLAN-kortet.
3. Installer adgangspanelet.
4. Følg procedurerne i *Efter du har udført arbejde på computerens indvendige dele*.

Sådan fjernes knapcellebatteriet

1. Følg procedurerne i *Før du udfører arbejde på computerens indvendige dele*.
2. Fjern adgangspanelet.
3. Anvend en plastiksyl til at lirke batteriet ud af soklen og løfte knapcellebatteriet ud af computeren.

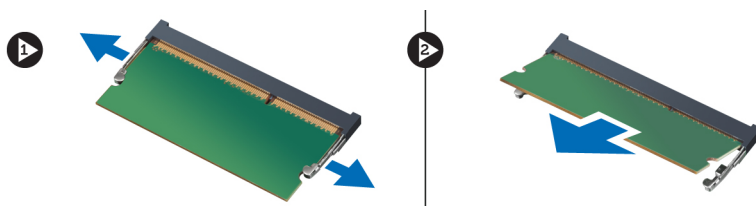


Sådan installeres knapcellebatteriet

1. Skub knapcellebatteriet ind i dets åbning på bundkortet.
2. Installer adgangspanelet.
3. Følg procedurerne i *Efter du har udført arbejde på computerens indvendige dele.*

Sådan fjernes hukommelsen

1. Følg procedurerne i *Før du udfører arbejde på computerens indvendige dele.*
2. Fjern adgangspanelet.
3. Brug fingerspidserne til at adskille fastgørelsesklemmerne på hver side af hukommelsesmodulstikket, indtil hukommelsesmodul springer op og fjern hukommelsesmodul fra dets stik på bundkortet ved at trække modulet fra bundkortet i en vinkel på 45°.



Sådan installeres hukommelsen

1. Indsæt og fastgør hukommelsesmodulet til bundkortet.
2. Installer adgangspanelet.
3. Følg procedurerne i *Efter du har udført arbejde på computerens indvendige dele.*

Sådan fjernes tastaturet

1. Følg procedurerne i *Før du udfører arbejde på computerens indvendige dele.*
2. Fjern skruen, der fastgør tastaturet til kabinettet.



3. Lirk, startende fra systemets højre side, med en plastiksyl tastaturet op fra computeren.



4. Vend tastaturet om, og læg det på håndledsstøtten.



5. Løft klemmen for at frigøre tastaturkablet og frakoble det fra computeren.

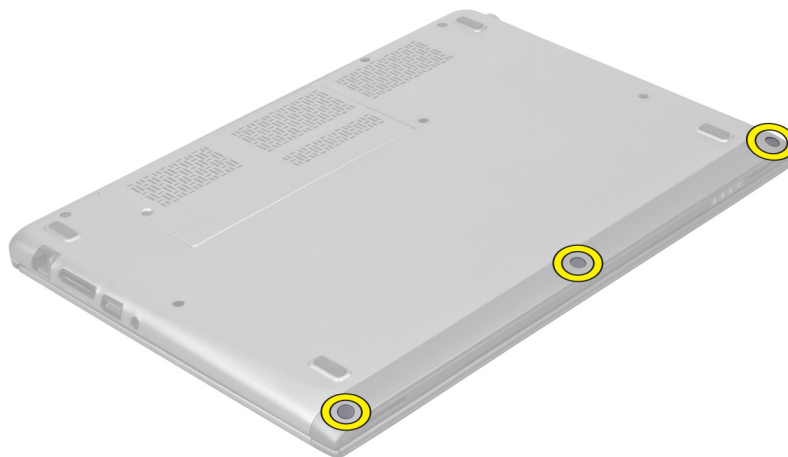


Sådan installeres tastaturet

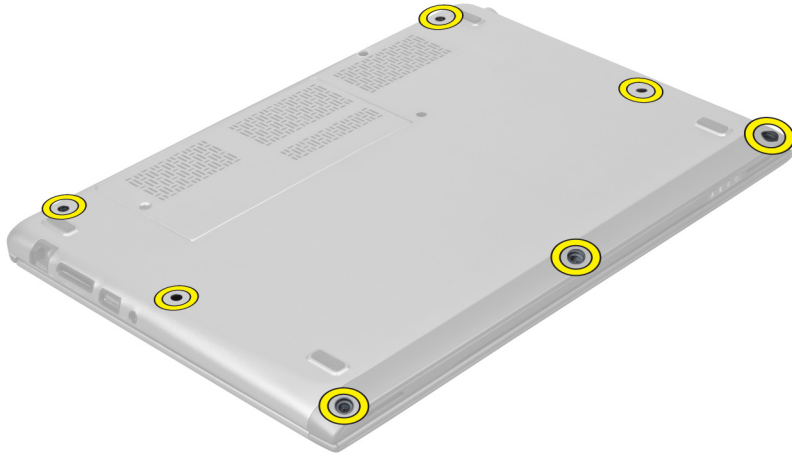
1. Tilslut tastaturkablet til bundkortet.
2. Anbring tastaturet i dets oprindelige stilling.
3. Stram skruen for at fastgøre tastaturet til computeren.
4. Følg procedurerne i *Efter du har udført arbejde på computerens indvendige dele.*

Sådan fjernes håndledsstøtten

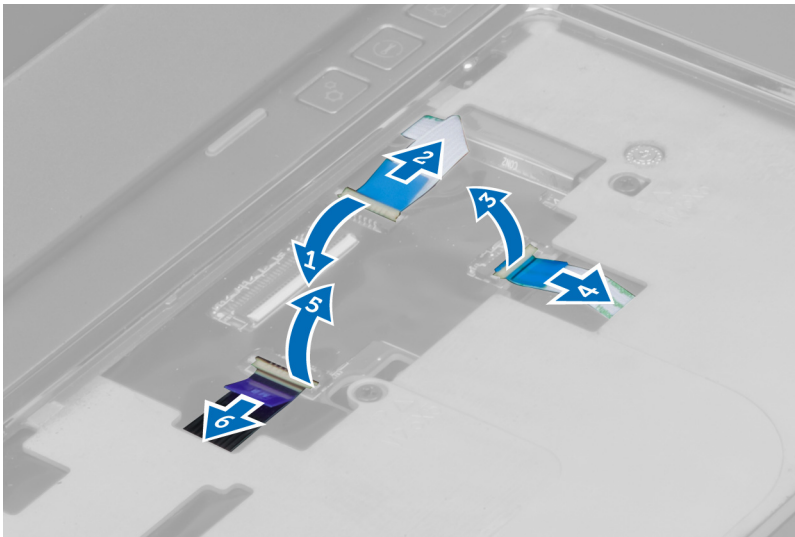
1. Følg procedurerne i *Før du udfører arbejde på computerens indvendige dele.*
2. Fjern:
 - a) adgangspanel
 - b) tastatur
 - c) dækslet til skærmhængslet
3. Lirk vha. en plastiskyl gummipuderne, der dækker frontskrueerne på bunddækslet, ud.



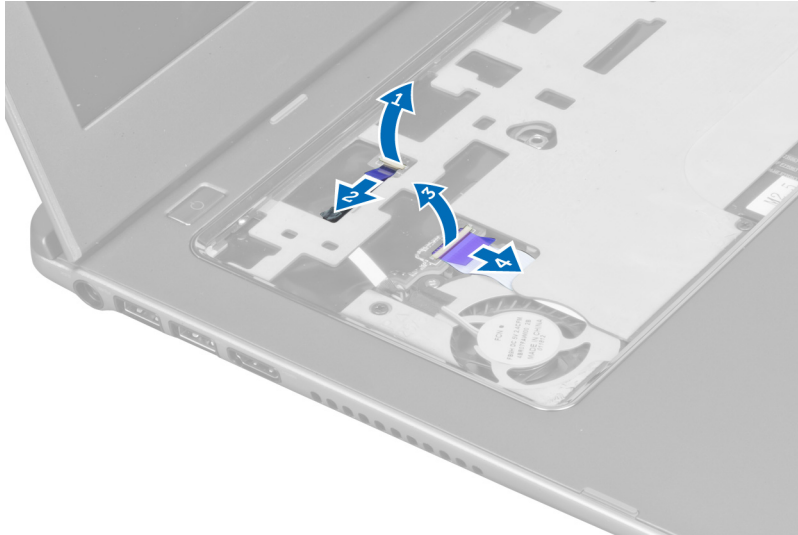
4. Fjern skrueerne, der fastgør håndledsstøtten til computeren.



5. Frakobl kablet til hurtigstartkortet, fingeraftrykslæserens kabel og håndledsstøttens kabel fra bundkortet.



6. Frakobl kablet til strømindikatorens og kablet til LED-kortet fra bundkortet.



7. Fjern skrueerne, der fastgør håndledsstøtten til computerens front.



8. Lirk langs håndledsstøttens kanter for at frigøre håndledsstøtten.



9. Løft håndledsstøtten op og væk fra computeren.

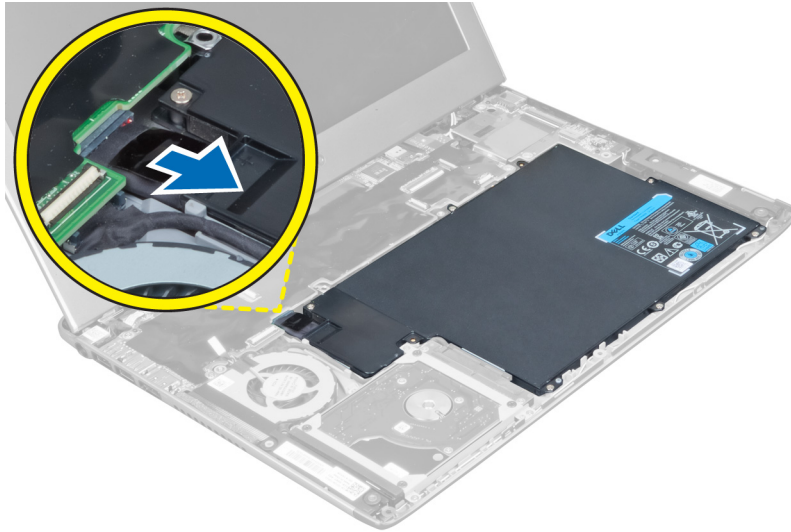


Sådan installeres håndledsstøtten

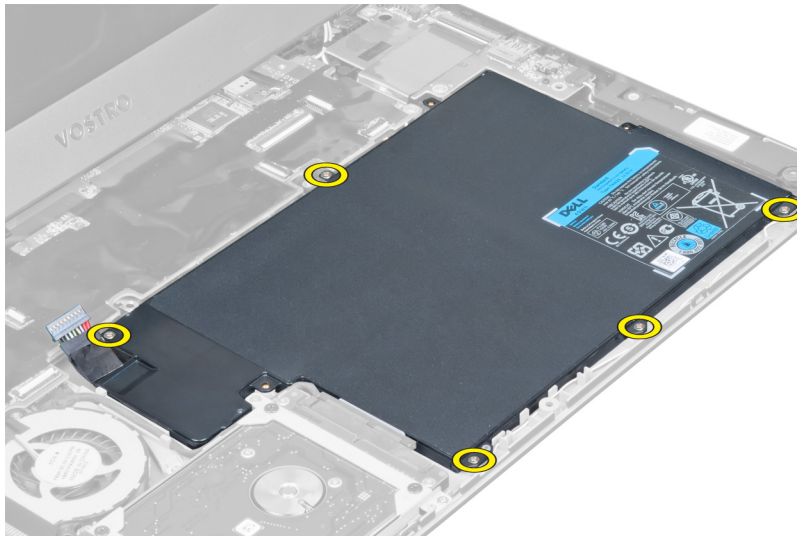
1. Tryk, startende fra håndledsstøttens sider, nedad på computeren for at fastgøre tappene på computeren.
2. Stram skruerne, der fastgør håndledsstøtten til computerens front.
3. Tilslut kablet til strømindikatoren og kablet til LED-kortet til bundkortet.
4. Tilslut kablet til hurtigstartkortet, fingeraftryklæserens kabel og håndledsstøttens kabel til bundkortet.
5. Stram skruerne for at fastgøre håndledsstøtten bag på computeren.
6. Skub gummipuderne for at dække skruerne på computeren.
7. Installer tastaturet.
8. Installer adgangspanelet.
9. Følg procedurerne i *Efter du har udført arbejde på computerens indvendige dele.*

Sådan fjernes batteriet

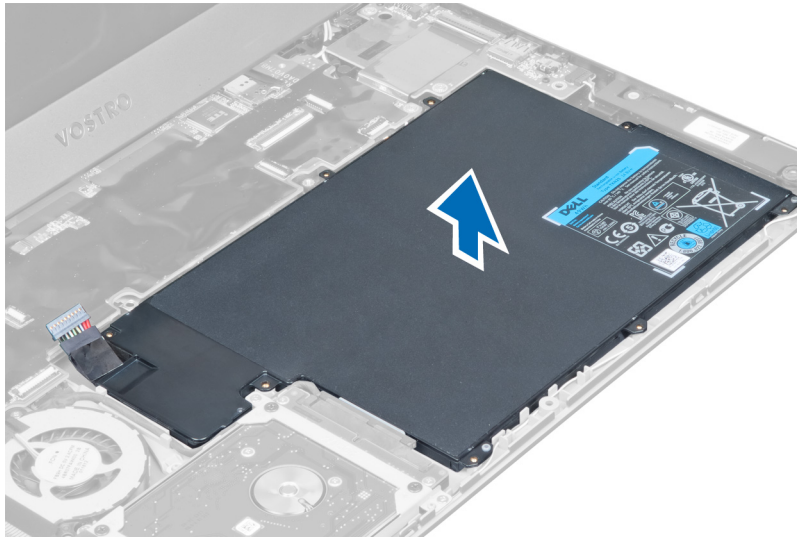
1. Følg procedurerne i *Før du udfører arbejde på computerens indvendige dele.*
2. Fjern:
 - a) adgangspanel
 - b) tastatur
 - c) håndledsstøtte
3. Frakobl batteriet fra bundkortet.



4. Fjern skrueerne, der fastgør batteriet til bundkortet.



5. Fjern batteriet fra computeren.



Sådan installeres batteriet

1. Anbring batteriet i batterirummet.
2. Genmonter og stram skruerne, der fastgør batteriet til computeren.
3. Tilslut batterikablet til bundkortet.
4. Installer:
 - a) håndledsstøtte
 - b) tastatur
 - c) adgangspanel
5. Følg procedurerne i *Efter du har udført arbejde på computerens indvendige dele.*

Sådan fjernes harddisken

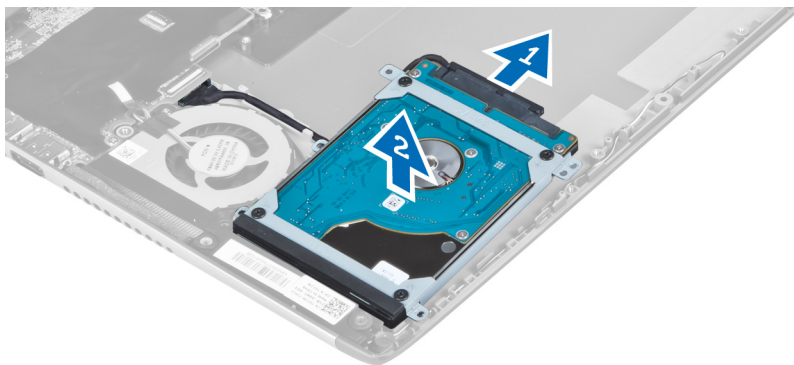
1. Følg procedurerne i *Før du udfører arbejde på computerens indvendige dele.*
2. Fjern:
 - a) adgangspanel
 - b) tastatur
 - c) håndledsstøtte
 - d) batteri
3. Fjern skruerne, der fastgør harddisken til computeren.



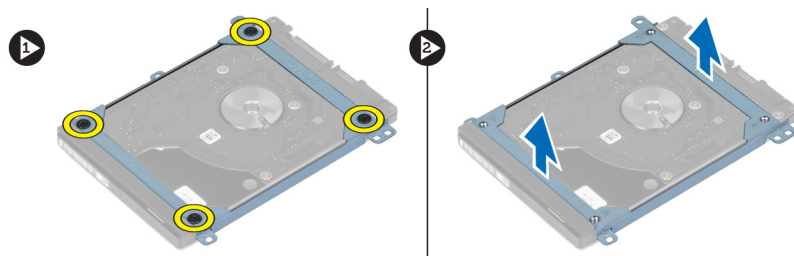
4. Løft harddisken for at frakoble harddiskens kabel.



5. Frakobl harddiskens kabel fra harddisken og fjern harddisken fra computeren.



6. Fjern skruerne, der fastgør harddiskbeslaget til harddisken, og fjern harddiskbeslaget fra den.

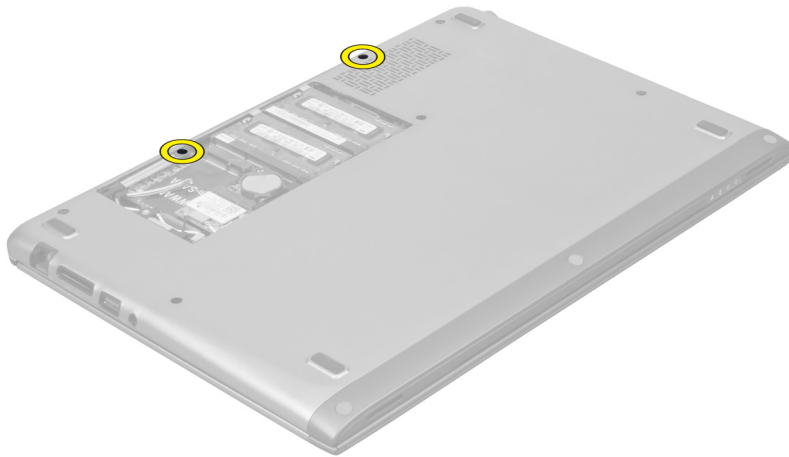


Sådan installeres harddisken

1. Stram skruerne for at fastgøre harddiskbeslaget til harddisken.
2. Tilslut harddiskens kabel til harddisken og anbring harddisken på dens oprindelige sted på computeren.
3. Stram skruerne for at fastgøre harddisken til computeren.
4. Installer:
 - a) batteri
 - b) håndledsstøtte
 - c) tastatur
 - d) adgangspanel
5. Følg procedurerne i *Efter du har udført arbejde på computerens indvendige dele.*

Sådan fjernes dækslet til skærmhængslet

1. Følg procedurerne i *Før du udfører arbejde på computerens indvendige dele*.
2. Fjern adgangspanelet.
3. Fjern skrueene, der fastgør dækslet til skærmhængslet til computeren.



4. Fjern dækslet til skærmhængslet fra computeren.



Sådan installeres dækslet til skærmhængslet

1. Flugt dækslet til skærmhængslet til dets oprindelige stilling på computeren.
2. Stram skrueene, der fastgør dækslet til skærmhængslet til computeren.
3. Installer adgangspanelet.
4. Følg procedurerne i *Efter du har udført arbejde på computerens indvendige dele*.

Sådan fjernes skærmmodulet

1. Følg procedurerne i *Før du udfører arbejde på computerens indvendige dele*.
2. Fjern:
 - a) adgangspanel
 - b) tastatur
 - c) håndledsstøtte
 - d) batteri
 - e) dækslet til skærmhængslet
3. Fjern antennekablerne fra deres føring.



4. Frakobl skærmkablet fra bundkortet og fjern skruerne, der fastgør skærmmodulet til computeren.

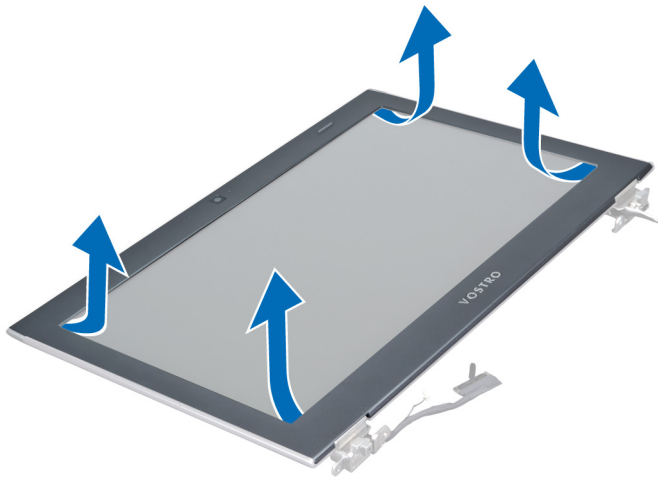


Sådan installeres skærmmodulet

1. Tilslut skærmkablet til bundkortet og stram skruerne, der fastgør skærmmodulet til computeren.
2. Før harddiskens kabel gennem dets kabeltappe.
3. Før antennekablerne gennem deres kabeltappe.
4. Installer:
 - a) dækslet til skærmhængslet
 - b) batteri
 - c) håndledsstøtte
 - d) tastatur
 - e) adgangspanel
5. Følg procedurerne i *Efter du har udført arbejde på computerens indvendige dele*.

Sådan fjernes skærmrammen

1. Følg procedurerne i *Før du udfører arbejde på computerens indvendige dele.*
2. Fjern:
 - a) adgangspanel
 - b) tastatur
 - c) håndledsstøtte
 - d) batteri
 - e) skærmmodul
3. Lirk under skærmrammen med en plastiksyl for at frigøre den fra skærmmodulet.



4. Løft skærmrammen og fjern den fra skærmmodulet.



Sådan installeres skærmrammen

1. Flugt skærmrammen med skærmmodulet og klik den forsigtigt på plads.
2. Installer:

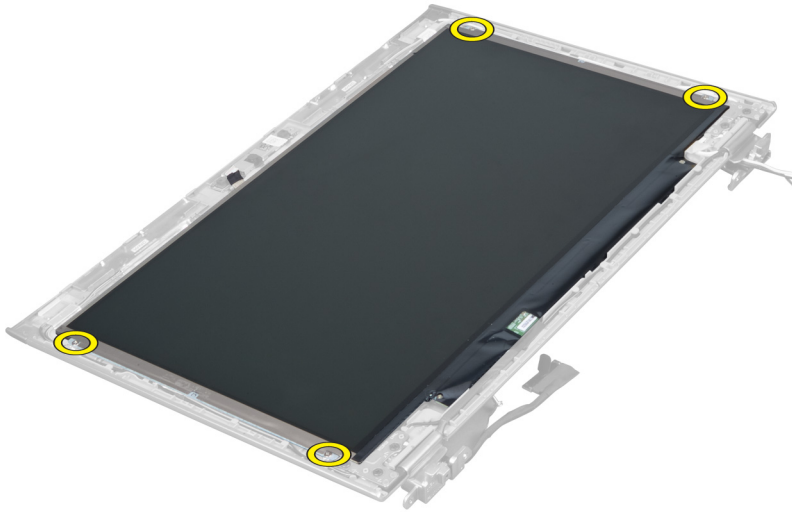
- a) dækslet til skærmhængslet
 - b) batteri
 - c) håndledsstøtte
 - d) tastatur
 - e) adgangspanel
3. Følg procedurerne i *Efter du har udført arbejde på computerens indvendige dele.*

Sådan fjernes skærmpanelet

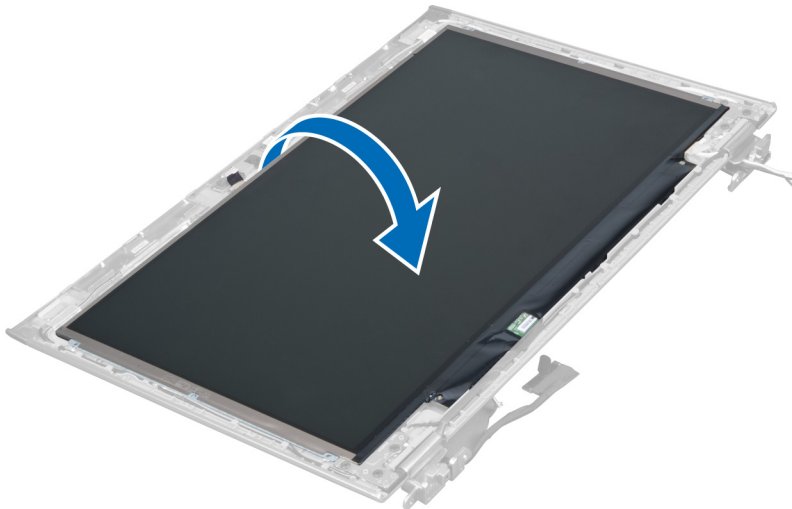
1. Følg procedurerne i *Før du udfører arbejde på computerens indvendige dele.*
2. Fjern:
- a) adgangspanel
 - b) tastatur
 - c) håndledsstøtte
 - d) batteri
 - e) dækslet til skærmhængslet
 - f) skærmmodul
 - g) Skærmramme
3. Frakobl kamerakablet fra dets stik på kameramodulet.



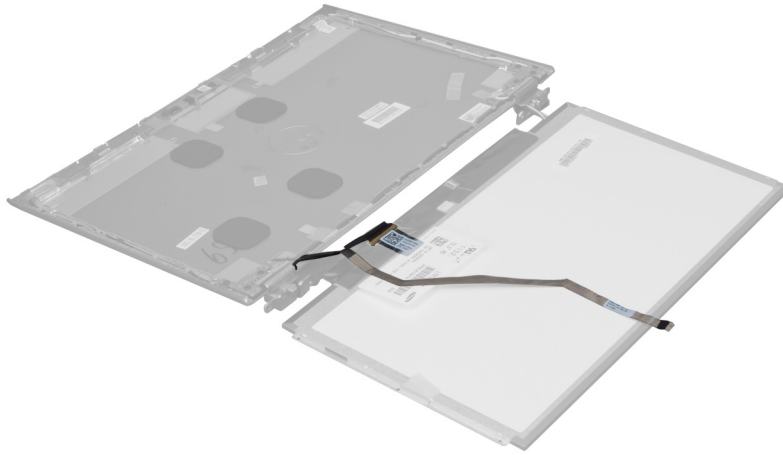
4. Fjern skruerne, der fastgør skærmpanelet til skærmens bagdæksel.



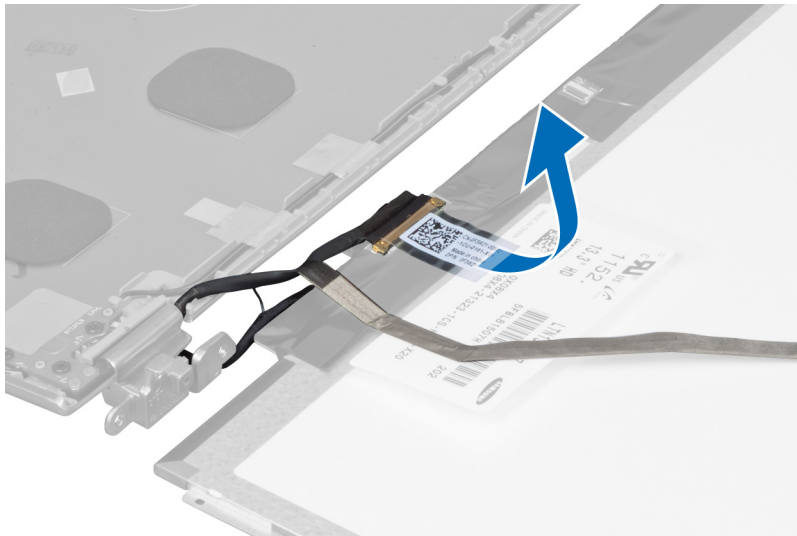
5. Vip skærmpanelet af skærmmodulet.



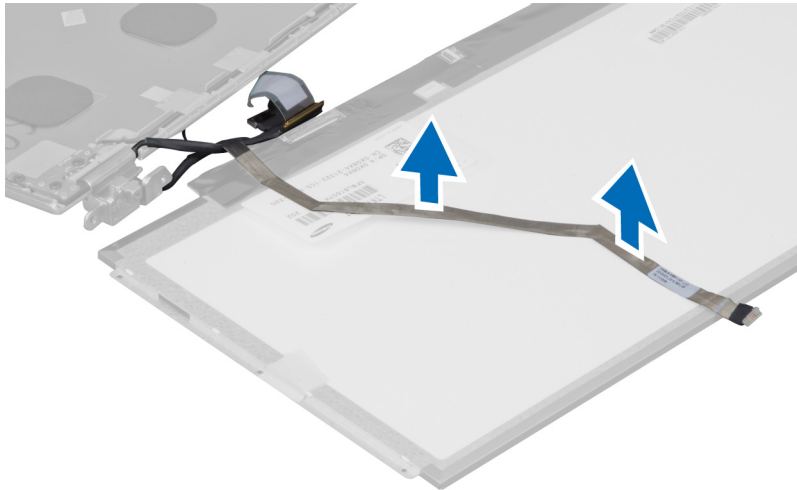
6. Anbring skærmpanelet med dets front nedad for at komme til skærm- og kamerakablerne tilsluttet til det.



7. Træk plastiktappen ud for at frakoble skærmerkablet fra skærmpanelet.



8. Fjern kamerakablet fra skærmpanelet.

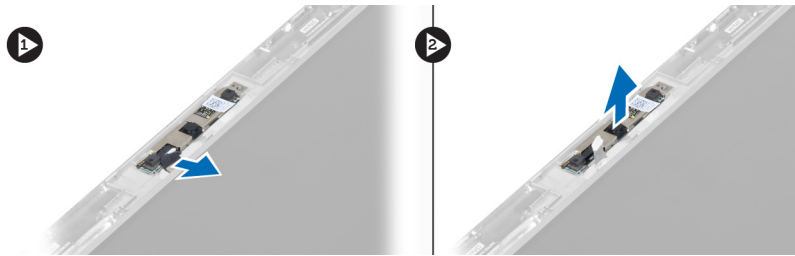


Sådan installeres skærmpanelet

1. Anbring kamerakablet på bagsiden af skærmpanelet.
2. Tilslut skærmkablet til dets stik på skærmpanelet.
3. Anbring skærmpanelet i dets oprindelige stilling på skærmmodulet.
4. Stram skrueerne, der fastgør skærmpanelet til skærmmodulet.
5. Tilslut kamerakablet til kameramodulet.
6. Installer:
 - a) Skærmramme
 - b) skærmmodulet
 - c) dækslet til skærmhængslet
 - d) batteri
 - e) håndledsstøtte
 - f) tastatur
 - g) adgangspanel
7. Følg procedurerne i *Efter du har udført arbejde på computerens indvendige dele.*

Sådan fjernes kameramodulet

1. Følg procedurerne i *Før du udfører arbejde på computerens indvendige dele.*
2. Fjern:
 - a) adgangspanel
 - b) tastatur
 - c) håndledsstøtte
 - d) batteri
 - e) dækslet til skærmhængslet
 - f) skærmmodulet
 - g) Skærmramme
3. Frakobl kamerakablet fra kameramodulet og fjern kameramodulet fra skærmmodulet.

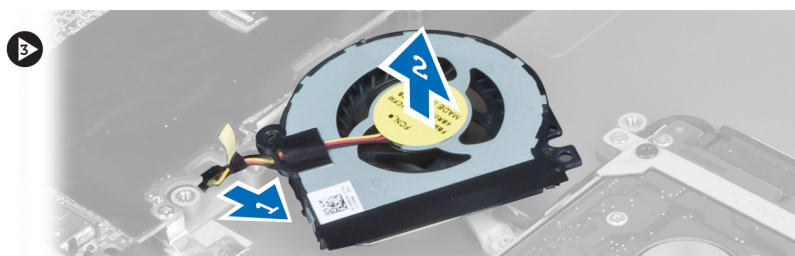
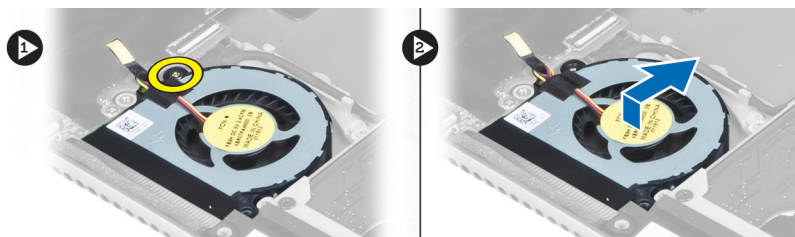


Sådan installeres kameramodul.

1. Tilslut kamerakablet til kameramodul og anbring kameramodul i dets oprindelige stilling på skærmmodulet.
2. Installer:
 - a) Skærmramme
 - b) skærmmodulet
 - c) dækslet til skærmhængslet
 - d) batteri
 - e) håndledsstøtte
 - f) tastatur
 - g) adgangspanel
3. Følg procedurerne i *Efter du har udført arbejde på computerens indvendige dele.*

Sådan fjernes blæseren

1. Følg procedurerne i *Før du udfører arbejde på computerens indvendige dele.*
2. Fjern:
 - a) adgangspanel
 - b) tastatur
 - c) håndledsstøtte
 - d) batteri
 - e) dækslet til skærmhængslet
 - f) skærmmodulet
3. Fjern skruen, der fastgør blæseren til computeren. Løft derefter blæseren og frakobl blæserkablet fra bundkortet.

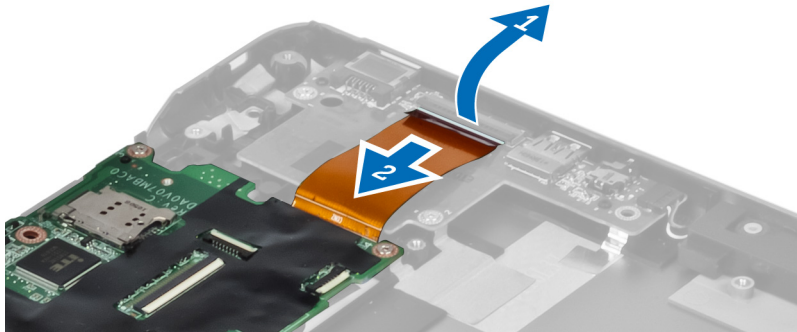


Sådan installeres blæseren

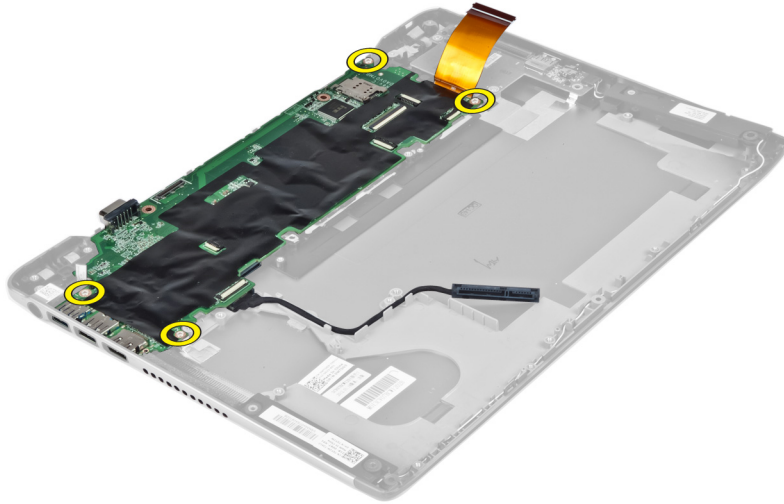
1. Tilslut blæserkablet til bundkortet.
2. Stram skrueerne for at fastgøre blæseren til computeren.
3. Installer:
 - a) skærmmodul
 - b) dækslet til skærmhængslet
 - c) batteri
 - d) håndledsstøtte
 - e) tastatur
 - f) adgangspanel
4. Følg procedurerne i *Efter du har udført arbejde på computerens indvendige dele.*

Sådan fjernes bundkortet

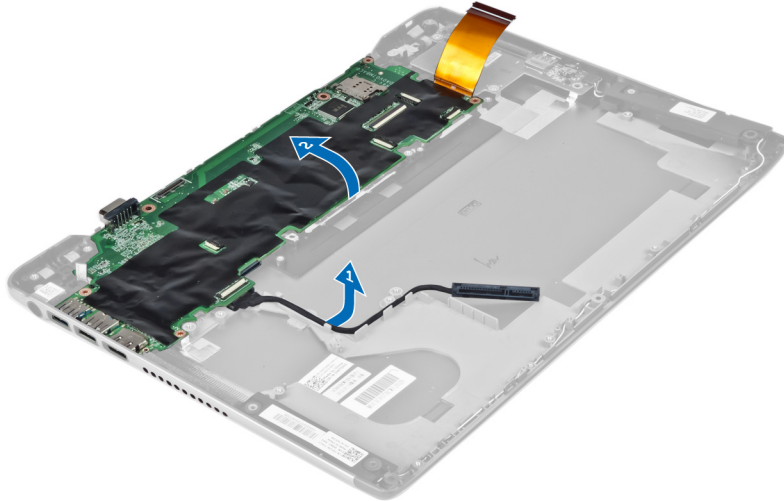
1. Følg procedurerne i *Før du udfører arbejde på computerens indvendige dele.*
2. Fjern:
 - a) adgangspanel
 - b) tastatur
 - c) håndledsstøtte
 - d) dækslet til skærmhængslet
 - e) skærmmodul
 - f) blæser
3. Frakobl I/O-kablet fra I/O-datterkortet.



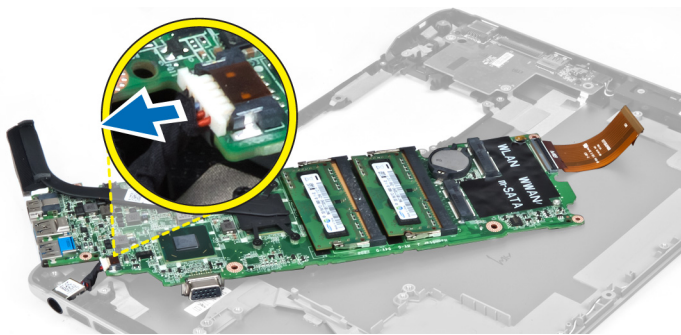
4. Fjern skrueerne, der fastgør bundkortet til computeren.



5. Fjern harddiskens kabel fra dets føring og vend bundkortet om for at komme til strømstikkets kabel.



6. Frakobl strømstikkets kabel fra bundkortet.

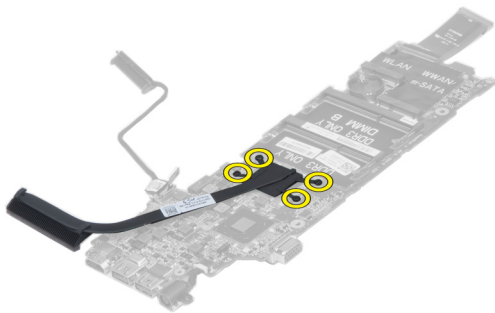


Sådan installeres bundkortet

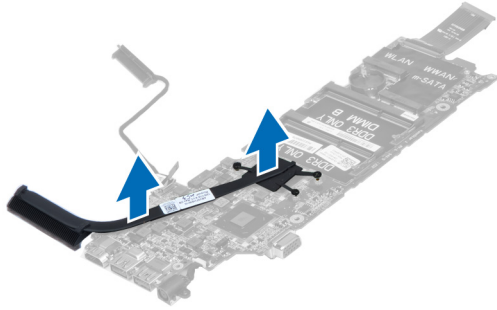
1. Tilslut strømstikkets kabel til bundkortet.
2. Før harddiskens kabel gennem dets kabeltappe.
3. Stram skruerne for at fastgøre bundkortet til computeren.
4. Tilslut I/O-kortkablet til I/O-kortet.
5. Installer:
 - a) blæser
 - b) skærmmodul
 - c) dækslet til skærmhængslet
 - d) batteri
 - e) håndledsstøtte
 - f) tastatur
 - g) adgangspanel
6. Følg procedurerne i *Efter du har udført arbejde på computerens indvendige dele.*

Sådan fjernes kølelegemet

1. Følg procedurerne i *Før du udfører arbejde på computerens indvendige dele.*
2. Fjern:
 - a) adgangspanel
 - b) tastatur
 - c) håndledsstøtte
 - d) dækslet til skærmhængslet
 - e) skærmmodul
 - f) blæser
 - g) bundkort
3. Fjern skruerne, der fastgør kølelegemet til bundkortet.



4. Fjern kølelegemet fra bundkortet.

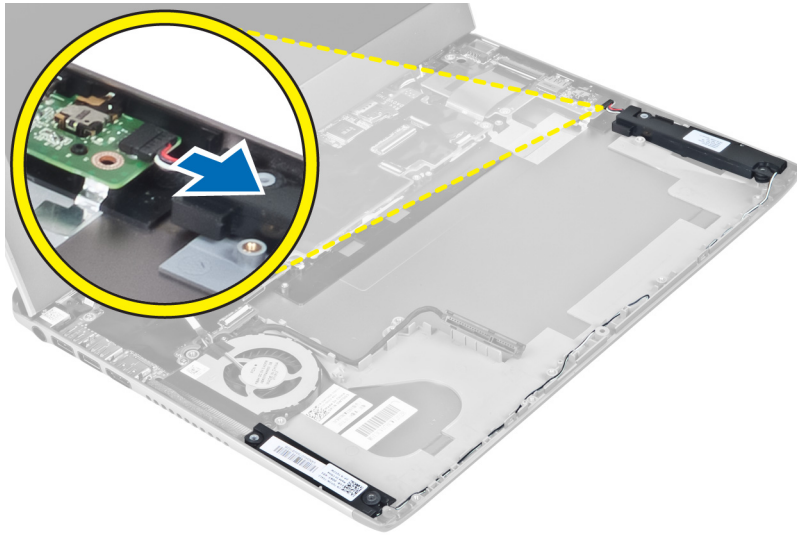


Sådan installeres kølelegemet

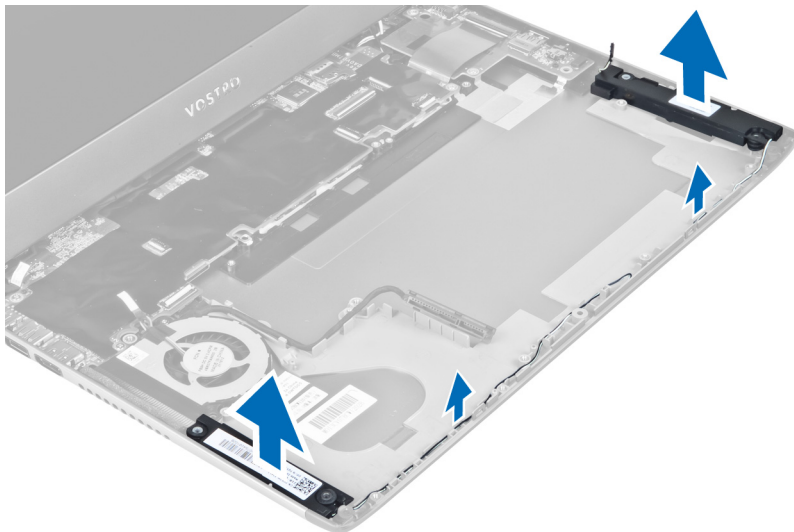
1. Stram skruerne for af fastgøre kølelegemet til bundkortet.
2. Installer:
 - a) bundkort
 - b) blæser
 - c) skærmmodule
 - d) dækslet til skærmhængslet
 - e) batteri
 - f) håndledsstøtte
 - g) tastatur
 - h) adgangspanel
3. Følg procedurerne i *Efter du har udført arbejde på computerens indvendige dele.*

Sådan fjernes højttalerne

1. Følg procedurerne i *Før du udfører arbejde på computerens indvendige dele.*
2. Fjern:
 - a) adgangspanel
 - b) tastatur
 - c) håndledsstøtte
 - d) batteri
 - e) harddisk
3. Frakobl højttalerkablet fra I/O-kortet.



4. Frigør højttalerkablerne fra deres føring og fjern højttalerne fra computeren.

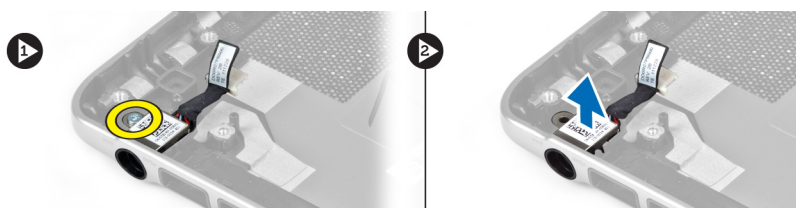


Sådan installeres højttalerne

1. Anbring højttalerne på computeren, og træk højttalerkablerne gennem føringstappene.
2. Tilslut højttalerkablet til I/O-kortet
3. Installer:
 - a) harddisk
 - b) batteri
 - c) håndledsstøtte
 - d) tastatur
 - e) adgangspanel
4. Følg procedurerne i *Efter du har udført arbejde på computerens indvendige dele.*

Sådan fjernes strømstikket

1. Følg procedurerne i *Før du udfører arbejde på computerens indvendige dele*.
2. Fjern:
 - a) adgangspanel
 - b) tastatur
 - c) håndledsstøtte
 - d) batteri
 - e) dækslet til skærmhængslet
 - f) skærmmodul
 - g) blæser
 - h) bundkort
3. Fjern skruen, der fastgør strømstikket til computeren og fjern strømstikket fra computeren.

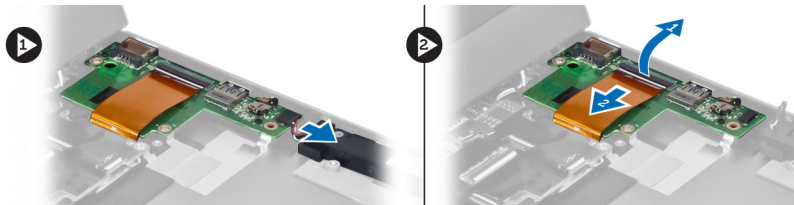


Sådan installeres strømstikket

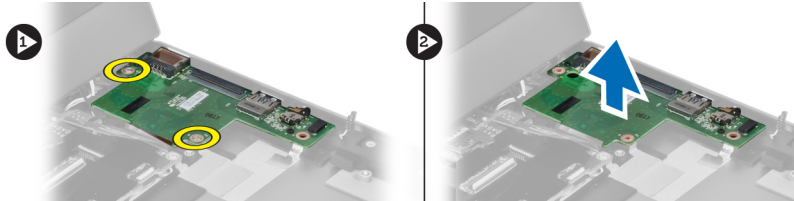
1. Stram skruen for at fastgøre strømstikket til computeren.
2. Installer:
 - a) bundkort
 - b) blæser
 - c) skærmmodul
 - d) dækslet til skærmhængslet
 - e) batteri
 - f) håndledsstøtte
 - g) tastatur
 - h) adgangspanel
3. Følg procedurerne i *Efter du har udført arbejde på computerens indvendige dele*.

Sådan fjernes Input/Output (I/O)-kortet

1. Følg procedurerne i *Før du udfører arbejde på computerens indvendige dele*.
2. Fjern:
 - a) adgangspanel
 - b) tastatur
 - c) håndledsstøtte
 - d) batteri
3. Frakobl højtalerkablet og I/O-kortets kabel fra I/O-kortet.



4. Fjern skruerne, der fastgør I/O-kortet til computeren og fjern det fra computeren.



Sådan installeres I/O-kortet

1. Tilslut højtalerkablet og I/O-kortets kabel til I/O-kortet.
2. Stram skruerne for at fastgøre I/O-kortet til computeren.
3. Installer:
 - a) batteri
 - b) håndledsstøtte
 - c) tastatur
 - d) adgangspanel
4. Følg procedurerne i *Efter du har udført arbejde på computerens indvendige dele.*

System Setup (Systeminstallation)

Med System Setup (Systeminstallation) kan du administrere computerens hardware og angive BIOS-niveauindstillinger. Fra System Setup (Systeminstallation) kan du:

- Ændre NVRAM-indstillinger når du har tilføjet eller fjernet hardware
- Få vist systemhardwarekonfigurationen
- Aktivere eller deaktivere indbyggede enheder
- Indstille tærskler for ydelse og strømstyring
- Administrer computersikkerhed


Startrækkefølge

Med startrækkefølge kan du omgå startrækkefølgen defineret i System Setup (Systeminstallation) og starte direkte til en bestemt enhed (f.eks: optisk drev eller harddisk). Under selvtest, der bliver udført ved start (Power on self test – POST), når Dell-logoet vises, kan du:


- Åbn System Setup (Systeminstallation) ved at trykke på tasten <F2>
- Åbn en engangsstartmenu ved at trykke på tasten <F12>

Engangsstartmenuen viser enhederne, som du kan starte fra, herunder diagnostiske indstillinger. Startmenuens indstillinger er:

- Removable Drive (Flytbart drev) (hvis tilgængelig)
- STXXXX Drive (STXXXX-drev)

 **BEMÆRK:** XXX angiver SATA-drevet nummer.

- Optisk drev
- Diagnosticering

 **BEMÆRK:** Valg af Diagnostics viser skærmen **ePSA diagnostics**.


Skærmen startrækkefølge viser også indstillingen til at få adgang til skærbilledet System Setup (Systeminstallation).

Navigationstaster

Nedenstående tabel viser navigationstaster i System Setup (Systeminstallation).

 **BEMÆRK:** For de fleste af indstillingerne i systeminstallation, registreres ændringerne, du foretager, men de træder ikke i kraft, før systemet genstartes.

Tabel 1. Navigationstaster

Taster	Navigation
Op-pil	Flytter til forrige felt.
Ned-pil	Flytter til næste felt.
<Enter>	Lader dig vælge en værdi i det valgte felt (hvis det er relevant) eller følge linket i feltet.
Mellemrumstast	Udfolder eller sammenfolder en rulleliste, hvis relevant.
<Tab>	Flytter til næste fokusområde.  BEMÆRK: Kun for standard grafisk browser.
<Esc>	Flytter til forrige side indtil du får vist hovedskærmen. Tryk på <Esc> i hovedskærmen vises en meddelelse, der beder dig gemme ikke-gemte ændringer og genstarte systemet.
<F1>	Viser Hjælp-filen til System Setup Systeminstallation).

Indstillinger i System Setup (Systeminstallation)

 **BEMÆRK:** Indstillinger for system setup (systeminstallation) kan variere afhængigt af computermodellen.

Fanen Main (Overordnet) viser computerens primære hardwarefunktioner. Tabellen herunder definerer hver indstillingsfunktion.

Tabel 2. Main Options (Overordnede indstillinger)

Main (Overordnet)	
Systemoplysninger	Viser computerens modelnummer.
System Time (Systemtid)	Lader dig nulstille tiden på computerens interne ur.
System Date (Systemdato)	Lader dig nulstille datoen på computerens interne kalender.
BIOS Version (BIOS-version)	Viser BIOS-revisionen.
Product Name (Produktnavn)	Viser produktnavnet og modelnummeret.
Service Tag (Servicekode)	Viser computerens servicekode.
Asset Tag (Aktivkode)	Viser computerens aktivkode (hvis tilgængelig).
CPU Type (CPU-type)	Viser processortypen.
CPU Speed (CPU-hastighed)	Viser processorhastigheden.
CPU ID (CPU-id)	Viser processorens id.
CPU Cache (CPU-cache)	

Main (Overordnet)		
	L1-cache	Viser processorens L1-cache-størrelse.
	L2-cache	Viser processorens L2-cache-størrelse.
	L3-cache	Viser processorens L3-cache-størrelse.
Fixed HDD (Fast harddisk)		Viser harddiskens modelnummer og kapacitet.
SATA ODD		Viser det optiske drevs modelnummer og kapacitet.
mSata-enhed		Viser mini-Sata-enhedens modelnummer og kapacitet.
AC Adapter Type (Vekselstrømsadapertype)		Viser vekselstrømsadapertypen.
Extended Memory (Udvidet hukommelse)		Viser hukommelsen installeret på computeren.
System Memory (Systemhukommelse)		Viser computerens indbyggede hukommelse.
Memory Speed (Hukommelseshastighed)		Viser hukommelseshastigheden.
Keyboard Type (tastaturtype)		Viser tastaturtypen.

Med fanen Advanced (Avanceret) kan du indstille forskellige funktioner, der påvirker computerens ydelse. Tabellen herunder definerer hver indstillings funktion og dens standardværdi.

Tabel 3. Advanced Options (Avancerede indstillinger)

Advanced (Avanceret)		
Intel SpeedStep	Aktivér eller deaktiver funktionen Intel SpeedStep.	Standard: Enabled (Aktiveret)
Virtualization (Virtualisering)	Aktivér eller deaktiver funktionen Intel Virtualization (Intel-virtualisering).	Standard: Enabled (Aktiveret)
Integrated NIC (Indbygget netværkskort)	Aktiverer eller deaktiverer strømforsyningen til det indbyggede netværkskort	Standard: Enabled (Aktiveret)
USB Emulation (USB-emulering)	Aktivér eller deaktiver funktionen USB Emulation (USB-emulering).	Standard: Enabled (Aktiveret)
USB Wake Support (USB-vække-understøttelse)	Gør det muligt for USB-enheder at vække	Standard: Disabled (Deaktiveret)

Advanced (Avanceret)

	computeren fra standby. Denne funktion virker kun, når der er tilsluttet en vekselstrømsadapter.	
SATA Operation (SATA-drift)	Skift SATA-controllertilstanden til enten ATA eller AHCI.	Standard: AHCI
Adapter Warnings (Adapteradvarsler)	Aktiverer eller deaktiverer adapteradvarsler.	Standard: Enabled (Aktiveret)
Function Key Behavior (Funktionstasters adfærd)	Angiver funktionstasternes adfærd <Fn> .	Standard: Funktionstast først
Charger Behavior (Opladeradfærd)	Angiver om computerbatteriet oplades når, der er tilsluttet tilsluttet en vekselstrømskilde.	Standard: Enabled (Aktiveret)
Battery Health (Batteriets tilstand)	Viser batteriets tilstand	
Intel Rapid Start Technology	Lader dig konfigurere Intel rapid start-teknologi	
Miscellaneous Devices (Diverse enheder)	Med disse felter kan du aktivere eller deaktivere forskellige installerede enheder:	
External USB ports (Eksterne USB-porte)	Aktiverer eller deaktiverer eksterne USB-porte.	Standard: Enabled (Aktiveret)
Mikrofon	Aktiverer eller deaktiverer mikrofon.	Standard: Enabled (Aktiveret)
Kamera	Aktiverer eller deaktiverer kamera.	Standard: Enabled (Aktiveret)
Mediekortlæser	Aktiverer eller deaktiverer mediekortlæser.	Standard: Enabled (Aktiveret)
Optisk drev	Aktiverer eller deaktiverer optisk drev.	Standard: Enabled (Aktiveret)
Fingeraftryklæser	Aktiverer eller deaktiverer fingeraftryklæser.	Standard: Enabled (Aktiveret)
Boot Disable (Opstartsdeaktivering)	Aktiverer eller deaktiverer opstart.	Standard: Disabled (Deaktiveret)
USB debug (USB debug)	Aktiverer eller deaktiverer USB debug.	Standard: Disabled (Deaktiveret)
Intern Bluetooth (Intern Bluetooth)	Aktiverer eller deaktiverer intern bluetooth.	Standard: Enabled (Aktiveret)

Advanced (Avanceret)			
	Internal WLAN (Indbygget WLAN)	Aktiverer eller deaktiverer WLAN.	Standard: Enabled (Aktiveret)
	Internal WWAN (Indbygget WWAN)	Aktiverer eller deaktiverer WWAN.	Standard: Enabled (Aktiveret)

Fanen Security (Sikkerhed) viser sikkerhedsstatus og gør det muligt at administrere computerens sikkerhedsfunktioner.

Tabel 4. Security Options (Sikkerhedsindstillinger)

Security (Sikkerhed)	
Set Service Tag (Indstil servicekode)	Dette felt viser systemets servicekode. Hvis servicekode ikke allerede er indstillet, kan dette felt anvendes til at angive det.
Admin Password (Administratoradgangskode)	Dette felt viser om der er oprettet en administratoradgangskode for denne computer eller ej (Standard: Ryddet/Ikke installeret)
System Password (Systemadgangskode)	Dette felt viser om der er oprettet en systemadgangskode for denne computer eller ej (Standard: Cleared/Not installed (Ryddet/Ikke installeret))
Hdd Password State (Status for harddiskadgangskode)	Dette felt viser om der er oprettet en harddiskadgangskode for denne computer eller ej (Standard: Cleared (Ryddet))
Set Supervisor Password (Indstil supervisoradgangskode)	Lader dig ændre eller slette administrator password (administratoradgangskode)
Set HDD Password (Indstil harddiskadgangskode)	Lader dig indstille en adgangskode til computerens interne harddisk (HDD).
Password Change (Ændring af password)	Lader dig tilføje/fjerne tilladelse til at ændre adgangskoder.
Password Bypass (Omgåelse af adgangskode)	Lader dig omgå prompterne system password (systemadgangskode) og for internal HDD password (adgangskoder til den interne harddisk) under genstart-genoptag fra dvaletilstand. Standard: Disabled (Deaktiveret)
Computrace	Aktivér eller deaktiver Computrace-funktionen på computeren.

I fanen Boot (Start) kan du ændre startsekvensen.

Tabel 5. Boot Options (Startindstillinger)

Boot (Start)	
Boot Priority Order (Rækkefølge for startprioritet)	Angiver rækkefølgen for forskellige enheder i hvilken computeren vil starte gennem en opstart.
Removable Drive (Flytbart drev)	Specificerer det flytbart drev computeren kan starte op via.

Boot (Start)

Hard Disk Drives (Harddiskdrev)	Angiver hvilken harddisk computeren kan starte op gennem.
USB Storage Device (USB-lagerenhed)	Angiver hvilken USB-lagerenhed computeren kan starte op gennem.
Cd/dvd/cd-rw-drev	Angiver hvilken cd/dvd computeren kan starte op gennem.
Netværk	Angiver hvilken netværksenhed computeren kan starte op gennem.

Afslut – I dette afsnit kan du gemme, slette og indlæse standardindstillinger, inden du afslutter System Setup (Systeminstallation).

Sådan opdateres BIOS'en

Det anbefales at opdatere BIOS (system setup (systeminstallation)), ved genmontering af bundkort eller hvis en opdatering er tilgængelig. Sørg ved notebooks, for at computerens batteri er fuldt opladet og tilsluttet en stikkontakt

1. Genstart computeren.
2. Gå til support.dell.com/support/downloads.
3. Hvis du har computerens Servicekode eller Kode til ekspres-service:



BEMÆRK: For stationære pc'er er etiketten med servicekoden på computerens front.



BEMÆRK: For notebooks er etiketten med servicekoden på computerens bund.

- a) Indtast **Servicekoden** eller **Kode til ekspres-service** og klik på **Submit** (Send).
 - b) Klik på **Submit** (Send) og fortsæt til trin 5.
4. Vælg, hvis du ikke har computerens Servicekode eller Kode til ekspres-service, et af følgende.
 - a) **Registrer automatisk Servicekoden for mig**
 - b) **Vælg fra listen Mine produkter og tjenester**
 - c) **Vælg fra en liste med alle Dell-produkter**
 5. Vælg, på skærmen programmer og drivere, under rullelisten **Operativsystem, BIOS**.
 6. Identificer den seneste BIOS-fil og klik på **Hent fil**.
 7. Vælg din foretrukne overførselsesmetode i **Vælg overførselsesmetode nedenfor-vinduet**; klik på **Hent nu**.
Vinduet **Filoverførsel** vises.
 8. Klik på **Gem** for at gemme filen på computeren.
 9. Klik på **Kør** for at installere de opdaterede BIOS-indstillinger på computeren.
Følg vejledningen på skærmen.

System and Setup Password (System- og installationsadgangskode)


Du kan oprette en system password (systemadgangskode) og en setup password (installationsadgangskode) til at sikre computeren.

Password Type (Adgangskodetype)	Beskrivelse
System Password (Systemadgangskode)	Adgangskode du skal indtaste for at logge på systemet.

Password Type (Adgangskodetype)	Beskrivelse
Setup password (Installationsadgangskode)	Adgangskode, som du skal indtaste for at få adgang til at foretage ændringer i computerens BIOS-indstillinger.


 **FORSIGTIG:** Adgangskodefunktionerne giver et grundlæggende sikkerhedsniveau for computerens data.

 **FORSIGTIG:** Enhver kan få adgang til de data, der er gemt på computeren, hvis den ikke er låst og uden opsyn.

 **BEMÆRK:** Computeren leveres med system- og installationsadgangskoder deaktiveret.

Sådan tildeles Systemadgangskode og installationsadgangskode

Du kan kun tildele en ny **System Password** (Systemadgangskode) og/eller **Setup Password** (Installationsadgangskode) eller ændre en bestående **System Password** (Systemadgangskode) og/eller **Setup Password** (Installationsadgangskode) når **Password Status** (Adgangskodestatus) er **Unlocked** (Ulåst). Hvis **Password Status** (Adgangskodestatus) er **Locked**, låst kan du ikke ændre System Password (Systemadgangskoden).

 **BEMÆRK:** Hvis adgangskodejumperen er deaktiveret, den bestående System Password (Systemadgangskode) og Setup Password (Installationsadgangskode) er slettet og du ikke behøver at angive systemadgangskoden for at logge på computeren.

Tryk, for at gå til en systeminstallation, på <F2> straks efter en start eller genstart.


- Vælg i skærmen **System BIOS** (System BIOS) eller **System Setup** (Systeminstallationen), **System Security** (System sikkerhed) og tryk <Enter>. Skærmen **System Security** (System sikkerhed) vises.
- Bekræft i skærmen **System Security** (System sikkerhed), at **Password Status** (Adgangskodestatus) er **Unlocked** (Ulåst).
- Vælg **System Password** (Systemadgangskode), indtast din systemadgangskode og tryk <Enter> eller <Tab>. Anvend følgende retningslinjer til at tildele systemadgangskoden:
 - En adgangskode kan have op til 32 tegn.
 - En adgangskode kan indeholde tallene 0 til 9.
 - Kun små bogstaver er gyldige, store bogstaver er ikke tilladt.
 - Kun følgende specialtegn er tilladt: mellemrum, ("), (+), (,), (-), (.), (/), (:), (|), (\), (]), (').

Indtast systemadgangskoden igen, når du bliver bedt om det.
- Indtast systemadgangskoden som du indtastede tidligere og klik på **OK**.
- Vælg **Setup Password**, (Installationsadgangskode) indtast systemadgangskoden og tryk <Enter> eller <Tab>. En meddelelse beder dig indtaste installationsadgangskoden igen.
- Indtast installationsadgangskoden som du indtastede tidligere og klik på **OK**.
- Tryk på <Esc> og en meddelelse beder dig gemme ændringerne.
- Tryk på <Y> for at gemme ændringerne. Computeren genstarter.

Sådan slettes eller ændres en eksisterende System- og/eller installationsadgangskode

Sørg for, at **Password Status** (Adgangskodestatus) er **Unlocked** (Ulåst) (i System Setup (Systeminstallation)) før du forsøger at slette eller ændre den eksisterende System- og/eller installationsadgangskode. Du kan ikke slette eller ændre en eksisterende System- eller Installationsadgangskode, hvis **Password Status** (Adgangskodestatus) er **Locked** (Låst).

Tryk, for at gå til System Setup (Systeminstallation), på <F2> straks efter en start eller genstart.

1. Vælg i skærmen **System BIOS** (System BIOS) eller **System Setup** (Systeminstallationen), **System Security** (Systemsikkerhed) og tryk <Enter>. Skærmen **System Security** (Systemsikkerheds) vises.
 2. Bekræft i skærmen **System Security** (Systemsikkerhed), at **Password Status** (Adgangskodestatus) er **Unlocked** (Ulåst).
 3. Vælg **System Password** (Systemadgangskode), ændr eller slet eksisterende systemadgangskode og tryk på <Enter> eller <Tab>.
 4. Vælg **Setup Password**, (Installationsadgangskode), ændr eller slet eksisterende installationsadgangskode og tryk på <Enter> eller <Tab>.
-  **BEMÆRK:** Indtast, hvis du ændrer System- og/eller installationsadgangskoden, den nye adgangskode, når du bliver bedt om det. Bekræft, hvis du sletter System- og/eller installationsadgangskoden, sletningen, når du bliver bedt om det.
5. Tryk på <Esc> og en meddelelse beder dig gemme ændringerne.
 6. Tryk på <Y> for at gemme ændringer og afslutte System Setup (Systeminstallation).
Computeren genstarter.

Diagnosticering

Hvis du kommer ud for et problem med computeren, skal du køre ePSA-diagnosticering), før du kontakter Dell for at få teknisk assistance. Formålet med at køre diagnosticering er at teste computerens hardware uden behov for ekstra udstyr eller risiko for tab af data. Hvis du ikke er i stand til at løse problemet selv, kan service og support personale bruge de diagnostiske resultater til at hjælpe dig med at løse problemet.

ePSA (Enhanced Pre-Boot System Assessment)-diagnosticering

ePSA-diagnosticering (også kendt som systemdiagnosticering) udfører en komplet tjek af hardwaren. ePSA'en er indbygget med BIOS'en og startes internt af BIOS. Den indbyggede systemdiagnosticering har en række indstillinger for bestemte enheder eller enhedsgrupper, så du kan:

- Køre tests automatisk eller i en interaktiv tilstand
- Gentage tests
- Få vist eller gemme testresultater
- Gennemgå tests for at indføre yderligere testindstillinger til at give flere oplysninger om enheder med fejl
- Få vist statusmeddelelser, der oplyser om tests er fuldført
- Få vist fejlmeddelelser, der oplyser om problemer, som opstod under testning



FORSIGTIG: Brug kun systemdiagnosticering til at teste din computer. Brug af programet med andre computere kan give ugyldige resultater eller fejlmeddelelser.







BEMÆRK: Nogle test for bestemte enheder kræver brugermedvirken. Sørg altid for at være tilstede ved computeren når der udføres diagnostiske test.

1. Tænd computeren.
2. Tryk, mens computeren starter, på <F12>-tasten, når Dell-logoet vises.
3. Vælg på startmenu-skærmen indstillingen **Diagnostics** (Diagnosticering).
Vinduet **Enhanced Pre-boot System Assessment** vises, med alle enheder, der er registreret af computeren. Diagnosticeringen begynder at køre testene på alle registrerede enheder.
4. Tryk, hvis du vil køre en diagnostisk test på en bestemt enhed, på <Esc> og klik på **Yes** (Ja) for at stoppe den diagnostiske test.
5. Vælg enheden fra venstre rude og klik på **Run Tests** (Kør tests).
6. Hvis der er problemer, vises fejlkoder.
Notér fejlkoden og kontakt Dell.

Statusindikatorer for enhed

Tabel 6. Statusindikatorer for enhed

	Tændes, når du tænder computeren, og blinker, når computeren er i en strømstyringstilstand.
	Lyser når computeren læser eller skriver data.
	Lyser permanent eller blinker for at angive batteriets opladningsstatus.
	Lyser når trådløst netværk er aktiveret.

Indikatorer for batteristatus

Hvis computeren er tilsluttet en stikkontakt, virker batteriindikatoren på følgende måde:

Blinker skiftevist mørkegult eller hvidt lys	Der er tilsluttet en ugyldig eller ikke-understøttet, ikke-Dell vekselstrømsadapter til den bærbare pc.
Blinker skiftevist mørkegult med konstant hvidt	Midlertidig batterifejl med vekselstrømsadapter til stede.
Blinker konstant mørkegult	Alvorlig batterifejl med vekselstrømsadapter til stede.
Indikator slukket	Batteri i fuld opladningstilstand med vekselstrømsadapter til stede.
Hvidt lys tændt	Batteri i opladningstilstand med vekselstrømsadapter til stede.

Diagnostic Beep Codes (bipkoder til diagnosticering)



Nedenstående tabel viser mulige bipkoder, der kan vises når computeren ikke kan fuldføre en selvtest, der bliver udført ved start (Power on self test – POST).

Tabel 7. Diagnostic Beep Codes (bipkoder til diagnosticering)

Bip	Beskrivelse	Mulig årsag/Fejlfindingstrin
1	BIOS ROM checksum in progress of failure (BIOS ROM-kontrolsum i gang eller mislykket).	Bundkortfejl, dækker BIOS-beskadigelse eller ROM-fejl
2	No RAM Detected (Ingen RAM fundet)	Hvis der ikke registreres nogen hukommelse, kan du udføre følgende trin: <ul style="list-style-type: none">• Sæt hukommelsesmodulerne på plads igen, hvis der er en ekstra hukommelse tilgængelig• installer den hukommelse, hvis problemet fortsætter• problem med hukommelsesstikket

Bip	Beskrivelse	Mulig årsag/Fejlfindingstrin
3	<ul style="list-style-type: none"> Chipset Error (North and South Bridge Chipset, DMA/IMR/Timer Error) (Chipsæt-fejl (North og South Bridge-chipsæt, DMA/IMR/Timerfejl)) Time-Of-Day Clock test failure (Fejl på test af ur) Gate A20 failure (Fejl på Gate A20) Super I/O chip failure (Fejl på super I/O-chip) Keyboard controller test failure (Fejl på test af tastatur-controller) 	Bundkortfejl
4	Fejl ved RAM-læsning/-skrivning	<p>Hvis der ikke registreres nogen hukommelse, kan du udføre følgende trin:</p> <ul style="list-style-type: none"> Sæt hukommelsesmodulerne på plads igen, hvis der er en ekstra hukommelse tilgængelig installer den hukommelse, hvis problemet fortsætter problem med hukommelsesstikket
5	Real-time clock power fail (Strømsvigt på realtidsur)	CMOS-batterisvigt. Sæt batteriet i igen. Hvis problemet fortsætter, kan der være et problem med knapcellebatteriet eller stikket (det betyder at bundkortet skal udskiftes)
6	Video BIOS Test Failure (Video-BIOS-testfejl)	Fejl på skærmkort
7	Processor Failure (Processorfejl)	Processor Failure (Processorfejl)
8	Skærm	Skærmfejl

Specifikationer

 **BEMÆRK:** Udvalget kan variere afhængigt af region. Du kan finde yderligere oplysninger om computerens konfiguration ved at klikke på Start  (**Startikon**) → **Hjælp og support**, og vælg derefter mulighed for at se information om din computer.

Tabel 8. Systemoplysninger

Funktion	Beskrivelse
Chipsæt	Intel HM77 Express-chipsæt
DRAM-busbredde	64-bit
Flash EPROM:	
Vostro 3360 / Vostro 3460	SPI 8 MB
Vostro 3560	SPI 6 MB

Tabel 9. Processor

Funktion	Beskrivelse
Typer	<ul style="list-style-type: none"> • Intel Core i3-serien • Intel Core i5-serien • Intel Core i7-serien
L3-cache	op til 6 MB

Tabel 10. Hukommelse

Funktion	Beskrivelse
Hukommelsesstik	to SODIMM-stik
Hukommelseskapacitet	2 GB, 4 GB, 6 GB eller 8 GB
Hukommelsestype	DDR3 SDRAM (1333 MHz og 1600 MHz)
Hukommelse (minimum)	2 GB
Hukommelse (maksimum)	8 GB

Tabel 11. Audio (Lyd)

Funktion	Beskrivelse
Type	to-kanals high definition-lyd
Controller:	

Funktion	Beskrivelse
Vostro 3360	Cirrus Logic CS4213D
Vostro 3460 / Vostro 3560	Conexant CX20672-21Z
Stereokonvertering	24-bit (analog-til-digital og digital-til-analog)
Grænseflade:	
Intern	high definition-lyd
Ekstern	stik til indgående mikrofon/stereohovedtelefoner/eksterne højtalere
Højttalere	2 W
Lydstyrkestyring	taster til tastaturfunktioner og programmer

Tabel 12. Video

Funktion	Beskrivelse
Videotype	<ul style="list-style-type: none"> • integreret på bundkortet • diskret
Databus:	
UMA	indbygget skærmkort
Diskret:	
Vostro 3460	<ul style="list-style-type: none"> • PCI-E x16 Gen1 • PCI-E x16 Gen2
Vostro 3560	PCI-E x8 Gen 2
Skærmkort:	
UMA	<ul style="list-style-type: none"> • Intel HD Graphics 3000 • Intel HD Graphics 4000
Diskret:	
Vostro 3460	nVidia GeForce GT 630M
Vostro 3560	AMD Radeon HD7670M


Tabel 13. Kamera

Funktion	Beskrivelse
Kameraopløsning	HD 720P
Skærmopløsning (maksimum)	1280 x 720 pixel ved 30 FPS

Tabel 14. Kommunikation

Funktion	Beskrivelse
Netværkskort	10/100/1000 Mbps Ethernet LAN
Trådløst	<ul style="list-style-type: none"> • indbygget WLAN • Bluetooth • WWAN (valgfri tilbehør)

Tabel 15. Porte og stik

Funktion	Beskrivelse
Lyd:	
Vostro 3360	en stereohovedtelefon/headset/lydudgangsstik
Vostro 3460 / 3560	et mikrofonstik, et hovedtelefonstik
Video	<ul style="list-style-type: none"> • et VGA-stik med 15 ben • et HDMI-stik med 19 ben
Netværkskort	et RJ-45 stik
USB 3.0:	
Vostro 3360	tre
Vostro 3460 / Vostro 3560	fire
 BEMÆRK: USB 3.0-stikket med strømforsyning understøtter også Microsoft Kernel Debugging. Portene er identificeret i dokumentationen, der fulgte med din computer.	
Mediekortlæser	et 8-in-1

Tabel 16. Skærm

Funktion	Beskrivelse		
Type	HD WLED AG		
Størrelse:			
Vostro 3360	13,0"		
Vostro 3460	14,0"		
Vostro 3530	15,0 inches		
Mål:	Vostro 3360	Vostro 3460	Vostro 3560
Højde	240 mm (9,44")	245 mm (9,64")	259 mm (10,19")
Bredde	330 mm (12,99")	340 mm (13,38")	375 mm (14,76")
Diagonal	330 mm (13")	355,60 mm (14")	381 mm (15")
Aktivt område (X/Y)	330 mm x 240 mm	340 mm x 245 mm	375 mm x 259 mm
Maksimal opløsning:			

Funktion	Beskrivelse
Vostro 3360/3460	1366 x 768 pixel ved 262 K-farver
Vostro 3560	1920 x 1080 FHD
Maksimal lysstyrke	200 nit
Betjeningsvinkel	0° (lukket) til 140°
Opdateringshastighed	60 Hz
Mindste betragtningsvinkel:	
Horisontalt	40°/40°
Vertikalt	15°/30° (H/L)
Pixelafstand	0,23 mm x 0,23 mm

Tabel 17. Tastatur

Funktion	Beskrivelse
Antal taster:	
Vostro 3360	USA og Canada: 80 taster, Europa og Brasilien: 81 taster, Japan: 84 taster
Vostro 3460/3560	USA og Canada: 86 taster, Europa og Brasilien: 87 taster, Japan: 90 taster

Tabel 18. Pegefelt

Funktion	Beskrivelse	
Aktivt område:	Vostro 3360	Vostro 3460/3560
X-akse	82,00 mm (3,22")	90,00 mm (3,54")
Y-akse	45,00 mm (1,77")	49,00 mm (1,93")

Tabel 19. Batteri

Funktion	Beskrivelse		
Type:			
Vostro 3360	Litium-ion med 4 celler (3,4 Ah/celle eller 49 Wh)		
Vostro 3460/3560	Litium-ion med 6 celler (2,2 Ah/celle eller 48 Wh)		
Mål:	Vostro 3360	Vostro 3460	Vostro 3560
Højde	20,20 mm (0,80")	20 mm (0,79")	20 mm (0,79")
Bredde	208,36 mm (8,20")	208 mm (8,19")	208 mm (8,19")
Dybde	56,52 mm (2,22")	51 mm (2,00")	51 mm (2,00")
Vægt	0,33 kg (0,73 lb)	0,33 kg (0,73 lb)	0,33 kg (0,73 lb)
Oppladningstid	ca. 4 timer (når computeren er slukket)		

Funktion	Beskrivelse
Spænding:	
Vostro 3360	14,8 VDC
Vostro 3460 / Vostro 3560	11,1 VDC
Temperaturområde:	
Drift	0 °C til 35 °C (32 °F til 95 °F)
Ikke i drift	-40 °C til 65 °C (-40 °F til 149 °F)
Knapcellebatteri	3 V CR2032 litium-knapcellebatteri

Tabel 20. Vekselstrømsadapter

Funktion	Beskrivelse
Type:	
Vostro 3360 / Vostro 3460 / Vostro 3560 med indbygget skærmmkort	65 W
Vostro 3460 med diskret skærmmkort	90 W
Vostro 3560 med quad core	90 W
Indgangsspænding	100 til 240 VAC
Indgangsstrøm (maksimum)	1,50 A/1,60 A/1,70 A
Indgangsfrekvens	50 til 60 Hz
Udgangsspænding	65 W og 90 W
Udgangsstrøm:	
65 W	3,34 A (kontinuerligt)
90 W	4,62 A
Nominel udgangsspænding	19,50 VDC (+/- 1,0 VDC)
Mål:	
Højde	28,20 mm (1,11")
Bredde	57,90 mm (2,28")
Dybde	137,16 mm (5,40")
Temperaturområde:	
Drift	0 °C til 35 °C (32 °F til 95 °F)
Ikke i drift	-40 °C til 70 °C (-40 °F til 158 °F)


Tabel 21. Fysisk

Funktion	Beskrivelse		
	Vostro 3360	Vostro 3460	Vostro 3560
Højde	19,20 mm (0,75")	30,10 mm (1,18")	32,50 mm (1,27")
Bredde	332,00 mm (13,07")	345,50 mm (13,60")	375,00 mm (14,76")
Dybde	232,50 mm (9,15")	244,00 mm (9,60")	259,00 mm (10,19")
Vægt (med batteri)	1,66 kg (3,65 lb)	2,23 kg (4,91 lb)	2,57 kg (5,66 lb)

Tabel 22. Miljø

Funktion	Beskrivelse
Temperatur:	
Drift	0 °C til 35 °C (32 °F til 95 °F)
Opbevaring	-40 °C til 65 °C (-40 °F til 149 °F)
Relativ luftfugtighed (maksimum):	
Drift	10% til 90% (ikke-kondenserende)
Opbevaring	5% til 95% (ikke-kondenserende)
Højde over havet (maksimum):	
Drift	-15,2 m til 3048 m (-50 ft til 10.000 ft)
Ikke i drift	-15,2 m til 10.668 m (-50 ft til 35.000 ft)
Luftbåret forureningsniveau	G1 eller lavere som defineret af ISA-71.04-1985

Kontakt Dell

 **BEMÆRK:** Hvis du ikke har en aktiv internetforbindelse, kan du finde kontaktoplysninger på købskvitteringen, pakkeslippen, fakturaen eller i Dells produktkatalog.

Dell giver flere muligheder for online- og telefonbaseret support og service. Tilgængeligheden varierer for de enkelte lande og produkter, og nogle tjenester findes muligvis ikke i dit område. Sådan kontakter du Dell omkring salg, teknisk support eller kundeservice:

1. Besøg **support.dell.com**.
2. Vælg supportkategori.
3. Hvis du ikke er en kunde fra USA, så vælg din landekode nederst på **support.dell.com**-siden, eller vælg **Alle** for at se flere valg.
4. Vælg det relevante service- eller supportlink alt afhængigt af, hvad du har brug for.